

PATENTS:

2023 3035 2725.7

2023 1168 3285.9

2023 2335 0574.5

2020 2310 2170.0

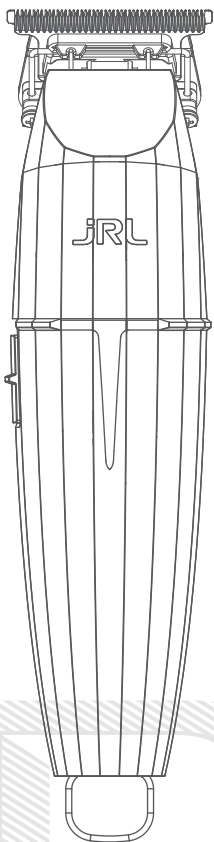
2022 2353 3128.3

2020 3024 4731.7

ONYX

FF 2020T-B

Professional Cordless Hair Trimmer



USER'S MANUAL

Tips

1. Dit product is uitsluitend bedoeld voor professioneel gebruik. Deze machine is niet ontworpen voor gebruik op synthetisch haar of voor enig ander doel dan het knippen van 100% menselijk haar.
2. Het bedrijf aanvaardt geen verantwoordelijkheid voor storingen of schade veroorzaakt door misbruik

Veiligheidsmaatregelen

Blijf uit de buurt van kinderen:

Bewaar de trimmer buiten het bereik van kinderen.

De trimmer bevat scherpe messen en kleine onderdelen die schadelijk kunnen zijn voor minderjarigen.

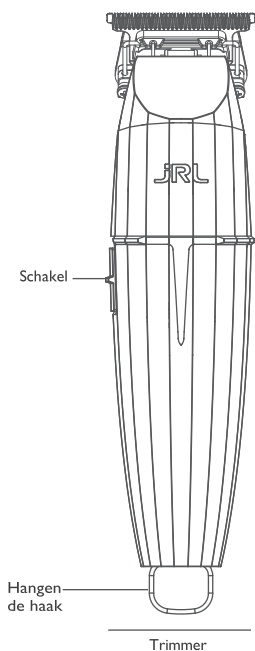
Veiligheid gebruik:

1. Dit apparaat kan worden gebruikt door kinderen vanaf 8 jaar en door personen met verminderde lichamelijke, zintuiglijke of mentale vermogens of een gebrek aan ervaring en kennis als ze onder toezicht staan of instructies hebben gekregen over het veilige gebruik van het apparaat en de mogelijke gevaren begrijpen.
2. Dit apparaat is niet bedoeld voor gebruik door personen (inclusief kinderen) met verminderde fysieke, zintuiglijke of mentale capaciteiten, of met een gebrek aan ervaring en kennis, tenzij zij onder toezicht staan of instructies hebben gekregen over het gebruik van het apparaat door een persoon die verantwoordelijk is voor hun veiligheid.
3. Kinderen mogen niet met het apparaat spelen.
4. Reiniging en gebruikersonderhoud mogen niet door kinderen zonder toezicht worden uitgevoerd.
5. Het apparaat mag alleen worden gebruikt met de voedingseenheid die bij het apparaat is geleverd.
6. **WAARSCHUWING:** Houd het apparaat droog.
7. Dit apparaat bevat batterijen die niet vervangbaar zijn.
8. Haal de stekker uit het stopcontact voordat u de trimmer schoonmaakt.
9. Verwijder eerst het mes en gebruik vervolgens een reinigingsborstel om eventuele haarophopingen te verwijderen.
10. Houd het apparaat uit de buurt van water om schokken of schade aan de trimmer te voorkomen.
11. Als de trimmer per ongeluk in water of andere chemicaliën valt, gooit u deze onmiddellijk weg. Probeer het niet te drogen en sluit het niet aan op een stroombron.
12. Om het apparaat op de juiste manier op te bergen, verwijdert u de trimmer uit het dock, koppelt u de adapter los en maakt u uw apparaat grondig schoon. Bewaar de trimmer niet op het oplaadstation en laat hem niet op de adapter aangesloten.
13. Als het snoer van de voedingsadapter beschadigd is, stop dan onmiddellijk met het gebruik ervan en vervang het onmiddellijk.
14. Haal dit product niet zelf uit elkaar. Bezoek geautoriseerde dealers voor service en reparatie.
15. Kies vóór het opladen het juiste stopcontact (AC100-240V 50/60Hz).
16. Draai, demonteer of doorboor de oplaadbare batterij in de trimmer niet, anders kan er kortsluiting ontstaan of de machine verbranden. Als de accu niet werkt, laat de trimmer dan niet draaien en breng hem naar een erkende dealer.
17. Langdurig gebruik bij temperaturen onder -10°C of boven 40°C wordt niet aanbevolen, omdat dit de batterij kan beschadigen.

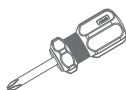
Om productschade te voorkomen:

1. Gebruik uitsluitend originele accessoires.
2. Slijp het blad niet zelf.
3. **WAARSCHUWING:** Gebruik alleen de afneembare voedingseenheid die bij dit apparaat is geleverd om de batterij op te laden.

Productoverzicht



Blad Afstelgereedschap



Schroevendraaier



Bladbeschermer



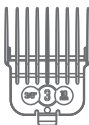
Reinigingsborstel



Smerende olie



Opladeradapter



Kammen x5



Opladstation

Product specificaties

Productcode: 2020T-B			
Item	Specificaties	Item	Specificaties
Voedingsadapter	Invoer AC 100-240V 50/60Hz	Type batterij	Lithium ion batterij
	Uitvoer DC 5V 2A	Opladtijd	1.5 uren
Batterij capaciteit	3.7V 2000mAh	Gebruikstijd	3.5 uren

Hoe u uw trimmer kunt opladen

Belangrijk: Gebruik alleen het originele netsnoer om op te laden.

U kunt uw apparaat opladen op het draagbare oplaadstation, of de trimmer rechtstreeks opladen door het netsnoer op de trimmer zelf aan te sluiten.



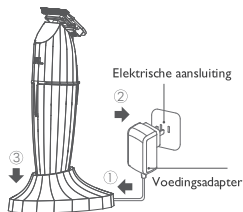
Let op: Wanneer de accu van de trimmer bijna leeg is, kan de adapter rechtstreeks op de trimmer worden aangesloten. U kunt de trimmer gebruiken terwijl deze wordt opgeladen.

LED-functies

Wanneer de trimmer minder dan 10 minuten bruikbare tijd heeft, **JRL** knippert het waarschuwingslampje rood.

Wanneer de trimmer meer dan 10 minuten bruikbare tijd heeft, knippert het waarschuwingslampje wit.

Wanneer de trimmer volledig is opgeladen, stopt het waarschuwingslampje met **JRL** knippen en blijft het witte lampje branden.



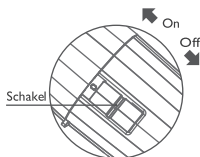
Hoe te bedienen

Schakelen en verschuiven instructies

Druk op de schakelaar om de trimmer aan en uit te zetten.

O: Schakel uit

I: Schakel in, 8200 RPM



Trimmer Statusindicatie door LED-licht

Het JRL LED-lampje geeft de bruikbare tijd van de trimmer aan in de huidige snelheidsinstelling.

Wanneer de trimmer in de hoogvermogenmodus staat, brandt het witte lampje.

Wanneer de trimmer in de gemiddelde vermogensmodus staat, brandt het rode lampje.

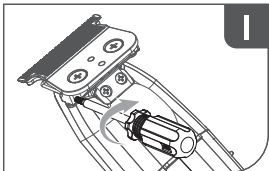
Wanneer de batterij van de trimmer bijna leeg is, gaat het rode lampje knipperen.

De trimmer wordt automatisch uitgeschakeld/uitgeschakeld als de batterij leeg is.

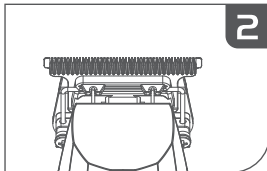
Hoe u de snijlengte kunt instellen op 0 mm



WAARSCHUWING: Zorg ervoor dat de trimmer is uitgeschakeld voordat u ermee aan de slag gaat. Controleer nadat het mes is geïnstalleerd zorgvuldig of de bijbehorende onderdelen stevig zijn bevestigd. Probeer het mes niet zelf te slijpen of te wijzigen om schade aan uw trimmer te voorkomen.



Stel het mes af met het mesafstelgereedschap.



Controleer of de bovenste en onderste messen gecentreerd en evenwijdig zijn.

Onderhoud van de messen

Let op:

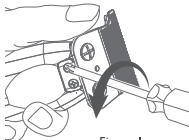
1. Lees de onderhoudsinstructies voor het mes zorgvuldig door voordat u het apparaat gebruikt. Volg de instructies bij het verwijderen en installeren van het mes om onjuiste montage te voorkomen.
2. Controleer nadat het mes is geïnstalleerd zorgvuldig of de bijbehorende onderdelen stevig zijn bevestigd.
3. Voordat u gaat werken, dient u de voedingsadapter uit het stopcontact te halen en de trimmer uit te schakelen.
4. Wanneer u het mes hanteert, probeer het mes dan niet zelf te slijpen of te wijzigen om schade aan uw trimmer te voorkomen.

Het verwijderen van uw mes

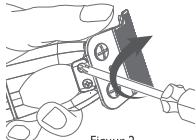
Zoals u kunt zien in Figuur 1, houdt u het onderste mes met uw vingers vast om te voorkomen dat het mes beweegt. Draai de schroeven los en verwijder het mes. Zorg ervoor dat u het mes en de trimmer vasthoudt tijdens het demonteren om te voorkomen dat onderdelen vallen en beschadigd raken.

Het installeren van uw mes

Lijn, zoals weergegeven in Figuur 2, de schroefgleuven uit die overeenkomen met het mes en de hoofdeenheid van de trimmer. Draai de schroeven vast. Dan is de installatie



Figuur 1



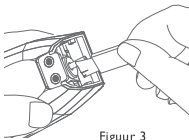
Figuur 2

van het mes voltooid.

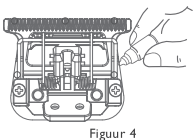
Reiniging en onderhoud van het mes

Figuur 3: Gebruik een borstel om het hoofdapparaat en het haarresten op het mes schoon te maken.

Figuur 4: Druppel 1-2 druppels smeerolie op de overeenkomstige vijf gebieden.

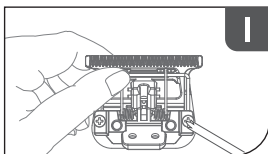


Figuur 3

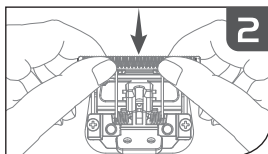


Figuur 4

Hoe het mes te resetten

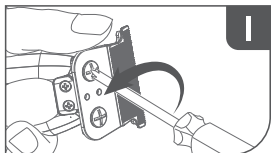


Draai de afgebeelde schroeven los, en verwijder het mes (let op: het mes is erg scherp, let op om uw handen te beschermen).

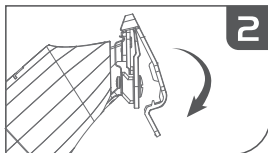


Houd het bovenste mes vast en druk het naar beneden om het te resetten. Draai vervolgens de schroeven vast en pas de opening aan zoals nodig.

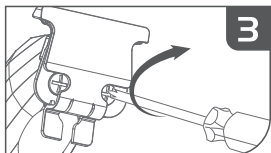
Instructies voor het afstellen van het trimmermes (mes verwisselen voor nauwkeuriger maaien)



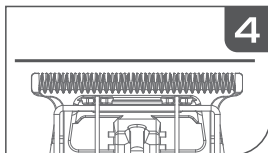
Draai de schroeven 180 graden los



Installeer het mesafstelgereedschap (beschermer)



Draai de schroeven vast



Zorg ervoor dat de messen goed zijn uitgelijnd

Hoe u beschermkappen installeert en vervangt

Trimmer wordt geleverd met 5 bewakers.

Maten zijn: 1/2# (1.5 mm), 1# (3 mm), 2# (6 mm), 2-1/2# (8 mm), 3#(10 mm)

Het installeren van uw bewaker:

Zoals weergegeven in de onderstaande afbeelding, lijnt u de kaartsleuf die overeenkomt met de beschermkap uit met de hoofdeenheid van de trimmer en tilt u vervolgens de hoofdeenheid voorzichtig op totdat u een 'klik' hoort, wat aangeeft dat de installatie van de beschermkap is voltooid.



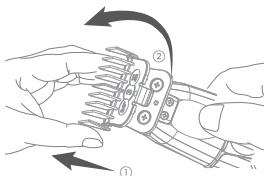
WAARSCHUWING:

Voordat u de beschermkap terugplaatst, moet u ervoor zorgen dat de trimmer is uitgeschakeld.

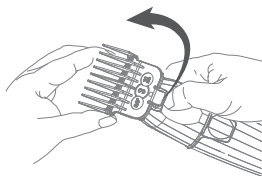
Zorg ervoor dat de beschermkap correct is geïnstalleerd en niet los zit vóór gebruik.

Het verwijderen van je bewaker:

Zoals hieronder weergegeven, kunt u de beschermkap verwijderen door met uw vinger aan de staart van de kam te draaien.



Bewakingsinstallatie



Verwijdering van de bewaker

Garantie

1. Onder normale omstandigheden bij correct gebruik en onderhoud van het product bedraagt de garantieperiode van het product 1 jaar.
2. Verbruiksonderdelen, zoals messen, beschermkappen, smeermiddelen, schoonmaakborstels, enz. vallen niet onder de garantievoorwaarden.
3. De volgende omstandigheden worden niet gedekt door de garantieservice:
 - Het niet tonen van een geldige garantietaal, of de informatie op de garantietaal komt niet overeen met het daadwerkelijke product.
 - Trimmers met wijzigingen vallen niet onder de garantieservice.
 - Bij de garantietaal moet een aankoopbewijs worden gevoegd.
 - Als u de instructies in de instructiehandleiding voor het bedienen en onderhouden van de trimmer niet opvolgt, waardoor deze defect raakt of beschadigd raakt door de trimmer te laten vallen, de trimmer in water onder te dompelen en door fysieke wijzigingen van welke aard dan ook, vervalt de garantieservice.
 - Productschade als gevolg van transport of onjuiste opslag.
4. Deze garantietaal is het enige garantiecertificaat; bewaar deze samen met uw aankoopbewijs goed.
5. Het bedrijf brengt onderhoudskosten in rekening voor producten zonder garantietaal of buiten de garantieperiode.
6. Stuur de trimmer die gerepareerd moet worden of garantie nodig heeft, rechtstreeks naar het aangewezen JRL-servicecentrum voor reparatie, onderhoud of vervanging

Garantie kaart

Contactinformatie van klanten:

Klantnaam: _____ Contacteer telefoon: _____

Adres: _____

Aankoopdatum: _____ Verstrijken van de garantieperiode: _____

Aankoopbewijs: Ingesloten Niet Ingesloten (Automatisch ongeldig verklaard)

Serienummer van de machine: _____

Reden van retour: _____



**Guang Zhou Eagle
Fortress Hair Products Ltd.**

No.4 Shuanglong Yucai
Street, Shiling Town, Huadu
District, Guangzhou, 510899,
China

Bratt Trading AB

Radiovägen 34
135 48 Tyresö SWEDEN
+46 (8) 712 95 10
info@bratt-trading.se
www.bratt-trading.com



www.jrl.com



www.bratt-trading.com



PVC



PE-LD



PAP

